

VIVA CE

Revue o klasické hudbě v nahrávkách
vydavatelství Supraphon

ZIMA 2023

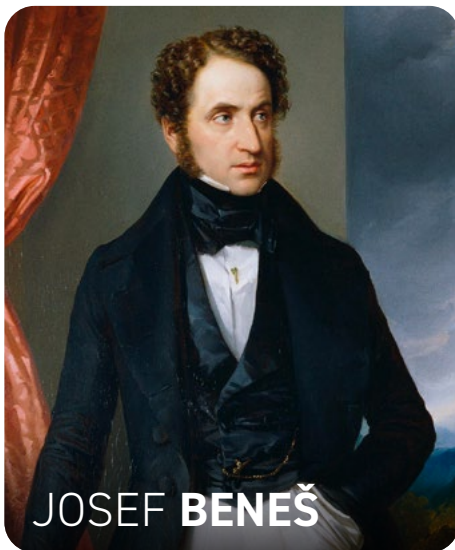
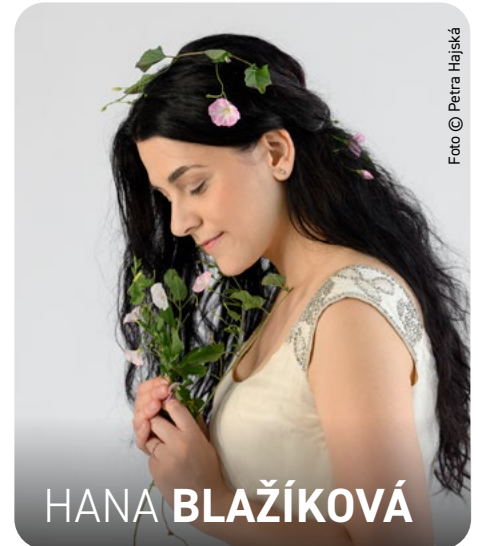




Foto © Vojtěch Havlík

Vážení přátelé,
z kraje nového roku se v prvním letošním Vivace ještě ohlížíme za loňským podzimem a zimou v supraphonském edičním plánu. Dvě nové nahrávky z tohoto období (Vilém Veverka – Christmas Album, Jiří Slavík – Cesta světla) Vivace nereflektuje, a to z prostého důvodu: psát v únoru o Vánocích by asi nejednomu čtenáři přišlo podivínské. Přesto si dovolím pozastavit se aspoň v úvodníku u **Jiřího Slavíka** jako nové tváře u labelu Supraphon. Jemu a společně s ním Vojenskému uměleckému souboru Ondraš se podařilo vytvořit vánoční album, jaké tu dlouho nebylo. V moravských lidových písních i Slavíkových autorských kompozicích nás vrací k příběhu narození Ježíše, k tajemství toho okamžiku, od kterého už jako by člověk nebyl tak sám. Něco podobně silného se se naposledy podařilo skladateli Luboši Fišerovi v jeho cyklu vánočních koled.

O Vánocích jsem více než jindy myslel na válčící Ukrajinu. V naší zemi jsme válku zažili naposledy před circa osmdesáti lety a většina z nás ji zná jen z dějepisu, z příběhů pamětníků, z filmů. Život skladatele **Miloslava Kabeláče** jí byl přímo zasažen. Odmítl se rozvést s manželkou židovského původu a nesl za to své důsledky. Jí tím zachránil život. Jeho neústupnost zlu a morální kredibilita jej přivedla do střetu i s následujícím komunistickým režimem, který jej chtěl umlčet, a tak můžeme mluvit o těžkém životě plném pronásledování. Nabízí se otázka, jak by vypadala Kabeláčova tvorba, nebýt právě tohoto celoživotního tlaku, toho „lisu, ve kterém olivy vydávají nejlepší olej“. Kabeláčovo **Mysterium času**, jež jsme na podzim vydali v nové nahrávce Marko Ivanoviće se SOČR, osobně považuji za nedoceněný drahokam světové symfonické tvorby 20. století. Síla tohoto dramaticky vyklenutého 25minutového oblouku se dá v něčem srovnat snad jen se zážitkem z poslechu Ravelova Bolera, jen při poslechu tušíte, že za tím je něco... vesmírného. Kabeláč si zaslouží

další objevení a už v březnu vyjdou u Supraphonu dva jeho klavírní cykly na nové nahrávce klavíristy Jana Bartoše.

Podzim byl vůbec bohatý na objevy. **Kvarteto Martinů** přineslo nahrávku pozoruhodných kvartetů Josefa Beneše, o kterém, přiznejme si, do té doby většina z nás nikdy ani neslyšela. **Roman Válek** se souborem **Czech Ensemble Baroque** pokračuje v objevování nádherné chrámové hudby Františka Ignáce Antonína Tůmy. A i když si můžeme říkat, že Adama Václava Michnu z Otradovic „známe“, hvězda světové barokní scény sopranistka **Hana Blažiková** se souborem **Collegium Marianum** a **Janou Semerádovou** jeho Českou mariánskou muziku přináší s takovým vhladem, citlivostí a inspirací, jak ji opravdu moc neznáme. Počtěte si, a hlavně si poslechněte samotnou nahrávku.

Závěrem – tradičně – dovolte zmínku o úspěších českých nahrávek na poli mezinárodním. Šostakovič v nahrávce **Pavel Haas Quartet** si prestižní stanice BBC Radio 3 vybrala jako doporučenou a vzorovou nahrávku tohoto repertoáru. Nepřekvapí to asi nikoho, kdo nahrávku slyšel. Poslední album souboru – Brahmsovy kvintety s hostujícím klavíristou Borisem Giltburgem a violistou Pavlem Niklem – bylo oceněno v rámci Presto Awards jako „Classical recording of the year“ a ve Francii po Diapason d'Or dostalo i Choc de Classica. **Dvořákovo klavírní kvarteto** vybojovalo se svým Schumannem 5 laďiček v Diapasonu a následně Choc de Classica. Je to velká radost, jak se českým (a slovenským) hudebníkům daří prosadit v silné světové konkurenci. A je velká radost být u toho.

Milí hudbymilovní přátelé, přeji nám všem pokud možno klidné časy a hudbu, která se nás dotýká.

Matouš Vlčinský

HANA BLAŽÍKOVÁ CESTY ZA ČESKOU MARIÁNSKOU MUZIKOU

Sopranistka a harfistka Hana Blažíková je mimořádná osobnost, jejímž osudem je především stará hudba. Vyhledává ji publikum z celého světa, produkce těch nejprestižnějších světových festivalů staré hudby podmiňují angažování ansámbľů, s nimiž spolupracuje, její účastí. Má mimořádnou schopnost vyvolat v posluchači celou škálu rozmanitých emocí. Svým hlasem v průběhu několika let také ozdobila celou řadu nahrávek z katalogu Supraphonu – spolupracovala na nich se soubory Collegium Marianum, Hipocondria Ensemble, Tiburtina Ensemble, Collegium 1704, Capella Regia Praha či Schola Gregoriana Pragensis. Na podzim vydala u Supraphonu pozoruhodné album s Českou mariánskou muzikou.

S hudbou, jež tvoří výrazný proud v české tvorbě 17. století, která posluchače vtáhne do světa okouzlující poetiky písní opěvujících Matku boží. Obsahem jsou písně Adama Václava Michny z Otradvic a pomyslný kontrapunkt na nahrávce přináší skladby Alessandra Grandiho, Vincenza Albricchiho, Heinricha Ignaze Franze Bibera a Samuela Capricornona. Také tito skladatelé byli často spojeni s jezuitským řádem a čerpali inspiraci z jeho spirituality. I jejich životy a tvorba byly provázány se zeměmi Koruny české a jejich hudba se zde provozovala. Album příznačně nazvané *Lilium mezi trním* nahrála Blažíková s renomovaným souborem Collegium Marianum vedeným uměleckou vedoucí Janou Semerádovou.

Hano, co pro vás představují písně Adama Václava Michny?

S písněmi Adama Michny jsem se setkala už jako malé dítě. Možná i proto mám k jeho dílu do dnešního dne velmi silný, a možná i tak trochu sentimentální vztah. U nás doma se Michna často hrál jak o Vánocích, tak o Velikonocích, zpívala jsem jeho písně za varhanního doprovodu mojí babičky ve venkovském kostele i jako malá sólistka s jejím sborem. Na základní škole jsem pak jeho písně prozpěvovala s Pavlem Jurkovičem a s Pavlou Sovovou, která s námi ve třetí třídě nacvičila celou Loutnu českou, kterou jsme pak jako velké dobrodružství provedli v kostele v Bechyni. A pak jsem se s jeho hudbou znova setkala jako dospělá v ansámblech, které se věnují interpretaci barokní hudby. Jeho skladby mě zkrátka provázejí celým životem a dodnes patří k mému nejoblíbenějšímu repertoáru. Musím dodat, že Michna nebyl skladatel pouze oně písňové formy, s jakou

si jej dodnes spojujeme (a nezapomeňme, že byl také vynikajícím básníkem!), ale i náročnějších liturgických skladeb pro veliké obsazení. A řadí se mezi nejlepší skladatele raného baroka v Čechách.

Proč jsou na albu skladby i dalších skladatelů?

Skladby dalších autorů jsme na nahrávku vybírali jednak proto, abychom Michnovu hudbu zařadili do dobového kontextu, zčásti pak i proto, abychom vyvážili vokální čísla hudbou instrumentální a dovolili posluchači na chvíli upnout pozornost i k umění hudebníků. Ze všech bych asi vypíchla Biberovu Sonátu d moll „Zvěstování“, ve které Lenka Torgersen naplno předvádí své houslové mistrovství. Ale všechny tyto skladby jsou krásné a nahrávka by bez nich byla určitě chudší. Ráda bych také upozornila, že všichni tito skladatelé (kromě Grandiho, jehož dílo je na nahrávce vůbec nejstaršího data) měli něco společného s Českými zeměmi – Biber a Capricornus se v Čechách narodili, Albrici naopak dožil v Praze.

Jaká je spolupráce s Collegium Marianum?

Collegium Marianum je soubor, se kterým aktivně vystupuji vůbec nejdéle. A myslím, že to je na naší spolupráci poznat, s Janou Semerádovou si výborně rozumím nejen hudebně, ale i lidsky. Koncertní programy, které spolu provádíme, jsou tvořeny „na tělo“ všem zúčastněným a patří mezi nejmilejší závazky, které jako zpěvačka mám. Nazvala bych naši součinnost téměř „rodinnou“, nejen proto, že se tak dobře známe, ale také proto, že s ansámblem pravidelně hraje i můj manžel, teorbista Jan Krejča.



MARKO IVANOVIĆ O MYSTERIU ČASU MILOSLAVA KABELÁČE



V generaci českých skladatelů, jejichž tvorba spadá převážně do období kolem poloviny 20. století, zaujímá přední místo Miloslav Kabeláč, který svým životem i dílem akcentuje velmi aktuální téma: neústupnost vůči zlu a oddanost humanistickým ideálům. Obojí prokázal za nacistické okupace i v časech komunistické diktatury. On sám o svém díle napsal: „Vznikalo z mých lidských a uměleckých zásad a představ. Jaký bude jeho osud, nezáleží již na mně. Jen čas – třeba i nečas – prověří jeho hodnotu.“ Z této prověrky časem vyšla Kabeláčova tvorba s jednoznačným úspěchem.

Supraphon ve spolupráci se Symfoničtým orchestrem Českého rozhlasu a dirigentem Marko Ivanovičem vydal album s Kabeláčovými skladbami: *Mysterium času – Passacaglia pro velký orchestr, op. 31; Hamletovská improvizace pro velký orchestr op. 46; Zrcadlení op. 49; Proměny (Metamorfózy) II chorálu Hospodine, pomiluj ny op. 58.*

Album *Mysterium času* navazuje na úspěšný komplet Kabeláčových symfonií (Supraphon 2016) a doplňuje pozoruhodný obraz Kabeláče – symfonika o další drahokamy. O Kabeláčově hudbě jsme si povídali s dirigentem Marko Ivanovičem.

Co pro vás osobně znamená Miloslav Kabeláč jako autor?

Miloslav Kabeláč pro mě představuje významného solitéra české hudby 20. století, který ovlivnil několik českých skladatelských generací a v jehož životě a díle se zrcadlí veškerá tragédie doby, ve které žil. Je pozoruhodné, že navzdory politickým a estetickým tlakům, kterým musel za života čelit, zůstal vždy tvrdohlavě věrný svému skladatelskému přesvědčení a díky tomu také veškerá jeho hudba vykazuje obrovskou vnitřní integritu. Na druhou stranu je ovšem znát, že stále držel i „prst na tepu doby“, vnímal směry, kterými se soudobá hudba u nás i v zahraničí vyvíjí. A tak, i když veškerá jeho hudba nese podobný rukopis, přesto je rozdíl mezi estetikou jeho ranných a pozdních skladeb značný.

Co bylo nejtěžším mezníkem při nastudování *Mysteria času*?

Mysterium času je zkomponováno jako jeden obří dramatický obrouk, který je potřeba tempově a dynamicky vystavět. Kabeláč patřil k těm skladatelům, kteří se snažili neponechat nic náhodě a díky četným údajům v partituře tento úkol dirigentovi do značné míry usnadňuje. Jakkoliv je ovšem *Mysterium času* posluchačsky působivé, tak pro orchestr se jedná o skladbu velice fyzicky namáhavou až drívou. Úkol dirigenta je tudíž při nastudování i psychologický – přesvědčit muzikanty, že se veškerá námaha vložená do tohoto rozměrného díla dokáže vrátit v podobě nadšené posluchačské reakce.



Metamorfózy II. dokončil Kabeláč jako své poslední dílo jen několik týdnů před smrtí... Jak jej vnímáte?

Hudební jazyk Miloslava Kabeláče se v průběhu let neustále zestručňoval. V jeho pozdních dílech je patrná snaha zbavit se veškerých „zbytečností“, dostat se až na dřev uměleckého sdělení, a to pak co nejjednoduššími prostředky předat publiku. Jeho *Metamorfózy II.* jsou toho zářným příkladem. Stručné a úsečné zpracování chorálu *Hospodine pomiluj ny* lze vnímat jako skladatelův epitaf, který vyznívá o to silněji v porovnání s *Mysteriem času*, napsaném o desítky let dříve.

Jak se vám při nahrávání tohoto alba spolupracovalo se Symfoničtým orchestrem Českého rozhlasu?

Velmi dobře. Je to skvělý a ochotný orchestr, který má, pochopitelně, obrovskou zkušenost se studiovou prací. Navíc se jedná o orchestr, se kterým byl Kabeláč dlouhé roky profesně svázán, a tak si velmi vážím toho, že jsem právě s nimi mohl souborně Kabeláčovo orchestrální dílo natočit.

MILOSLAV KABELAČ
MYSTERY OF TIME
HAMLET IMPROVISATION
REFLECTIONS
METAMORPHOSIS

PRAGUE RADIO SYMPHONY ORCHESTRA
MARKO IVANOVIČ
MIROSLAV SEKERA PIANO

Český rozhlas

Státní fond kultury ČR

partner

SU4312-2

Marko Ivanović před časem nahrál se SOČR i komplet Kabeláčových symfonií.

Foto © Martin Kubica

KVARTETO MARTINŮ OBJEVUJE SKLADATELE JOSEFA BENEŠE

Jméno Josefa Beneše (1795–1873) zachycují dobové prameny především jako houslového virtuosa a vynikajícího pedagoga. Rodák z Batelova se od svých 19 let pohyboval mezi Vídní a Lublaní, ale i na koncertních cestách. Na jedné z nich se v Itálii seznámil s Niccolò Paganinim a Alessandrem Rollou. Dosáhl prestižních postů (dirigent Filharmonické společnosti v Lublani, profesor Akademie hudby ve Vídni, první koncertní mistr vídeňského Dvorního divadla). Většina opusů z nevelkého dochovaného skladatelského odkazu tvoří kusy pro vlastní sólistické uplatnění. Dva smyčcové kvartety, jež Benešovu tvorbu uzavírají (vydány 1865, resp. 1871), jsou z jiného soudku, ale jednotlivé party vyžadují velmi zdatné hráče. Kvarteto Martinů, které už v minulosti významně přispělo k znovuobjevení opomíjených děl (*Sergej Tanějev, Petr Eben*), dává patrně poprvé po 150 letech zaznít kvartetům, které si rozhodně zaslouží nebyť zapomenuty.

Benešova hudba je inspirována vídeňským *biedermeierem*, tvorbou Rossiniho a také Paganinim. Skladatelskou kvalitu dokládá i fakt, že Benešovy kompozice byly vydávány v jednom z center evropského hudebního dění u renomovaných vídeňských vydavatelů.

Violoncellistka Kvarteta Martinů **Jitka Vlašánková** uvedla: „Myslím, že vždy je možné vytěžit ze zdánlivě beznadějné situace něco pozitivního. To byl případ covidových lockdownů. Byl najednou čas na aktivity, na které by si člověk jinak nedokázal udělat místo. Tak jsem obnovila po několika desetiletích kontakt s rodinným přítelem houslistou Františkem Jarošem, který mě kdysi připravoval na zkoušky na konzervatoř, ale také učil francouzštinu. Požádala jsem ho, zda by nemohl se mnou v té francouzštině pokračovat „on-line“. On sám pochází ze stejné obce jako Josef Beneš a Benešovým dílem se jeden

čas velmi intenzivně zabýval – jako badatel i jako interpret. Začala jsem se o Benešovy Kvartety zajímat a různé signály mi napovídaly, že to je kvalitní hudba, kterou by byla škoda nechat ležet ladem. Když to bylo možné, přešli jsme na zkoušku Kvarteta Martinů většinu textu. Usoudili jsme, že v té hudbě je velký potenciál a že se pokusíme ji přivést k životu – jednak na koncertní podia, ale především ji nahrát. Pak už pokračovalo vše běžnou cestou – nastudování, provedení na několika koncertech, práce v nahrávacím studiu, a nakonec spolupráce na tom, aby i po formální a vizuální stránce bylo nové album vydařené.“

Novému albu se daří dosadit do stále neúplné mozaiky české hudební historie výrazný a krásný kámen. Album vyšlo v pravý čas, aby v roce 2023 přispělo k připomenutí 150. výročí Benešovy smrti.



CZECH ENSEMBLE BAROQUE

OKOUZLENÍ TŮMOVOU HUDBOU

Již první nahrávka z ediční řady souboru Czech Ensemble Baroque věnované Františku Ignáci Antonínu Tůmovi (1704–1774) prokázala skladatelovo nezadatelné místo mezi nejvýznamnějšími komponisty pozdně barokní Evropy. Trojice děl na nové nahrávce Czech Ensemble Baroque zachycuje skladatelův umělecký vývoj – pochází totiž ze tří různých etap jeho života. Velkolepá *Missa Veni Pater pauperum*, zkomponovaná v roce 1736 pro starobylý benediktinský Skotský klášter (Schottenstift) ve Vídni, spadá do doby Tůmova působení ve službách hraběte Františka Ferdinanda Kinského, který mj. dbal na Tůmovo důkladné vzdělání. Slavnostní *Te Deum* (1745) v podobně bohatém obsazení Tůma psal pro cisterciácký klášter ve Wilheringu, kde se opakovaně uvádělo při svátku Božího těla. *Sinfonia ex C* patrně vznikla v posledních letech autorova života, kdy se Tůma uchýlil do premonstrátského kláštera v Gerasu. Trojice premiérově nahraných slavnostních děl opět představuje Tůmu jako skladatele hodného výjimečné pozornosti.

O albu si povídáme s uměleckým šéfem a dirigentem Czech Ensemble Baroque Romanem Válkem.

Jak byste popsal Tůmův umělecký vývoj?

Prostředí barokní Vídne bylo za Tůmova působení srovnatelné s kteroukoli jinou velkou barokní metropolí – Drážďany, Benátkami či Paříží. Frekvence hudebních produkcí, ať už v chrámovém prostoru nebo u císařského dvora, byla imponující. V takovém prostředí se mladý skladatel skvěle prosadil a díky sympatické a vkusné syntéze Fuxe, Caldary a ještě jiných pražských vlivů vytvořil svůj vřele přijímaný styl. Je pravdou, že necelé desetiletí kapelnictví v královské kapli sehrálo velkou roli. Tůma měl totiž k dispozici stálou profesionální vokálně-instrumentální sestavu, kapelu, pro niž mohl celkem svobodně tvořit. Z tohoto pohledu bych pokládal padesátá léta 18. století za jakousi zlatou éru skladatelova života.

Pobyt v Gerasu byl zase jistě poznamenán odklonem od života v bouřlivé Vídni, nicméně menší místo zase přineslo určitou svobodu

reagovat právě na vlivy nově nastupujících hudebních slohů. Věřím, že naše nahrávky přesvědčí posluchače o Tůmovi jako výjimečném skladateli, jenž završil a upevnil pozdně barokní chrámový styl a inspiroval svým dílem velká jména nastupujícího vídeňského klasicismu.

Co bylo při realizaci nového alba nejtěžší a co vás naopak potěšilo?

Natáčím chrámovou hudbu, kde je mnoho otazníků. Jak umístit zpěváky a muzikanty? Jak zaznamenat stereo v reálném prostředí rozděleném na skupinu concerto a ripieni? Jak vůbec skladbu registrovat, když původně počítala se zvukem velkého varhanního nástroje? To jsou neustále kladené otázky vedoucí k pokusům a experimentům, jak se co nejvíce přiblížit zvukové dokonalosti.

A potěšilo mě zjištění, že Tůmova hudba po bezmála třech stoletích funguje, naplňuje interprety a dokáže okouzlit posluchače neotřelou barokní krásou a sugestivitou.



Foto © L. Jiřková

SU4315-2